

bruksanvisning



FT 5174

Cylinda
år efter år

1 Allmänna säkerhetsanvisningar

Avsnitten inkluderar säkerhetsanvisningar som kan bidra till att förhindra personskador och materialskador. Alla typer av garantier ska vara ogiltiga om dessa instruktioner inte följs.

1.1 Säkerhet för liv och egendom

- ▶ Placera aldrig produkten på en heltäckningsmatta. Elektriska delar överhettas, eftersom luften inte kan cirkulera under enheten. Detta kan ge stora problem med produkten.
- ▶ Koppla ur produkten när den inte används.
- ▶ Se alltid till att installation och reparation utförs av en behörig serviceagent. Tillverkaren ska inte hållas ansvarig för skador som kan uppkomma från processer som utförs av obehöriga personer.
- ▶ Vattentillförseln och dräneringsslangarna måste sitta fast ordentligt och förbli oskadade. Annars kan det uppstå vattenläckage.
- ▶ Öppna aldrig luckan eller avlägsna filtret när det fortfarande finns vatten i trumman. Annars finns risk för översvämning och skada från hett vatten.
- ▶ Använd inte våld för att öppna den låsta luckan. Luckan blir klar för att öppnas bara några minuter efter att tvättprogrammet har kommit till slutet. Om luckan öppnas med våld kan både luckan och låsmekanismen bli skadade.
- ▶ Använd tvättmedel, mjukmedel och andra tillsatser som passar för tvättmaskinen.
- ▶ Följ anvisningarna på textiletiketterna och på tvättmedelsförpackningen.

1.2 Barnsäkerhet

- ▶ Den här produkten kan användas av barn från 8 år och av personer vars fysiska, känslomässiga eller mentala förmåga inte är fullt utvecklad eller som saknar full erfarenhet och nödvändiga kunskaper under förutsättning att de övervakas eller utbildas i säker produktanvändning och de risker detta medför. Barn ska inte leka eller pilla med enheten. Rengöring och underhåll ska inte utföras av barn om de inte övervakas.
- ▶ Elektriska produkter är farliga för barn. Håll barnen borta från produkten när den är i bruk. Låt dem inte leka med produkten. Använd barnlåsfunktionen för att förhindra att barn leker med produkten.
- ▶ Glöm inte att stänga luckan när du lämnar rummet där produkten är placerad.
- ▶ Förvara alla tvättmedel och tillsatser på en säker plats på avstånd från barn genom att stänga luckan till tvättmedelsfacket eller täta tvättmedelsförpackningen.

1.3 Elsäkerhet

- ▶ Om produkten är behäftad med fel ska den inte användas om den inte först repareras av ett behörigt serviceombud. Det finns risk för elektriska stötar!
- ▶ Din produkt är utformad för att avbryta användningen efter ett eventuellt strömavbrott. Om du vill avbryta programmet, se avsnittet "Avbryta programmet".
- ▶ Anslut produkten till ett jordat uttag som är skyddat av en 10 A säkring. Det är viktigt att du låter en elektriker utföra installationen. Vårt företag kan inte hållas ansvarigt för några skador som uppstår när produkten används utan jordning i enlighet med lokala regler.
- ▶ Tvätta aldrig produkten genom att sprida vatten över eller hålla vatten i den! Det finns risk för elektriska stötar!
- ▶ Rör aldrig kontakten med våta händer! Greppa inte tag i strömssladden för att dra ur strömmen till maskinen, utan håll alltid i uttaget med ena handen och dra med andra handen ut kontakten.
- ▶ Produkten måste kopplas ur under installation, underhåll, rengöring och reparation.
- ▶ Om strömkabeln skadas ska den bytas av tillverkaren, ett serviceställe eller en motsvarande behörig person (företrädesvis en elektriker) eller någon som har fått behörigheten för att undvika möjliga risker.

1.4 Säkerhet rörande heta ytor

	<p>Vid tvättning i höga temperaturer blir luckans glas hett. Var därför speciellt uppmärksam på att hålla barn borta från luckan när tvättningen pågår.</p>
--	---

2 Viktiga instruktioner kring miljön

2.1 Efterlevnad av WEEE-direktivet



Den här produkten efterlever kraven enligt EU WEEE-direktivet (2012/19/EU). Den här produkten bär en klassificeringssymbol för elektriskt och elektroniskt avfall (WEEE). Den här produkten har tillverkats av högkvalitativa delar och material som kan återanvändas och är lämpliga för återvinning. Kasta inte produkten i hushållsavfallet i slutet av dess livslängd. Ta den till ett insamlingsställe för återvinning av elektrisk och elektronisk utrustning. Kontakta de lokala myndigheterna för att få information om dessa insamlingsställen.

Efterlevnad av RoHS-direktivet:

Produkten du har köpt uppfyller kraven enligt EU RoHS-direktivet (2011/65/EU). Den innehåller inte skadliga och förbjudna ämnen enligt specifikationerna i direktivet.

2.2 Förpackningsinformation

Förpackningsmaterialen till produkten tillverkas av återvinningsbara material i enlighet med våra nationella miljölagar. Kasta inte förpackningsmaterialen i hushållsavfallet eller med annat avfall. Ta förpackningsmaterialen till ett insamlingsställe som har tilldelats av lokala myndigheter.

3 Avsedd användning

- Den här produkten är avsedd för privat bruk. Den är inte avsedd för kommersiell användning och får inte användas för något annat syfte.
- Produkten kan endast användas för tvätt och sköljning av textilier med rätt märkning.
- Tillverkaren fråntar sig allt ansvar för fel som uppkommer till följd av felaktig användning eller transport.
- Under en 10 års period finns originaldelar tillgängliga för att maskinen ska fungera korrekt.

4 Tekniska specifikationer

Efterlevnad av kommissionens delegerade förordning (EU) nr. 1061/2010

Leverantörsnamn eller varumärke	Cylinda
Modellnamn	FT 5174
Viktförmåga (kg)	7
Energieffektklass/skala från from A+++ (högsta effekt) till D (lägsta effekt)	A+++
Årlig energiförbrukning (kWh) ⁽¹⁾	173
Energiförbrukning för standardbomullsprogram 60°C vid full maskin (kWh)	0.880
Energiförbrukningen för standardbomullsprogrammet på 60°C med delvis fylld maskin (kWh)	0.690
Energiförbrukning för standardbomullsprogram 40°C vid delvis fylld maskin (kWh)	0.680
Strömförbrukning i frånslaget läge (W)	0.500
Strömförbrukning i påslaget kvarlämnat läge (W)	0.500
Årlig vattenförbrukning (l) ⁽²⁾	9240
Energiklass för centrifugering/skala från A (högsta effekt) till G (lägsta effekt)	B
Maximal centrifugeringshastighet (rpm)	1400
Återstående fukttinnehåll (%)	53
Standardbomullsprogram ⁽³⁾	Bomull Eko 60°C och 40°C
Programtid för standardbomullsprogram 60°C vid full maskin (min)	218
Programtiden för standardbomullsprogrammet på 60°C med delvis fylld maskin (min)	177
Programtid för standardbomullsprogram 40°C vid delvis fylld maskin (min)	177
Längd för kvarglömt påslaget läge (min)	N/A
Ljudnivåer i luften under tvättning/centrifugering (dB)	51/73
Inbyggd	No
Höjd (cm)	84
Bredd (cm)	60
Djup (cm)	54
Nettovikt (±4 kg.)	71
Enkelt vattenintag/dubbelt vattenintag	• / -
• Tillgänglig	
El-ingång (V/Hz)	230 V / 50Hz
Full ström (A)	10
Full effekt (W)	2200
Kod för huvudmodell	1011

⁽¹⁾ Energiförbrukning baserad på 220 standardtvättprogram för bomull i 60°C och 40°C med full eller delvis fylld maskin och förbrukning i lågeffektlägen. Faktisk energiförbrukning beror på hur enheten används.

⁽²⁾ Vattenförbrukning baserad på 220 standardtvättprogram för bomull i 60°C och 40°C med full och delvis fylld maskin. Faktisk vattenförbrukning beror på hur enheten används.

⁽³⁾ „Standardbomullsprogrammet på 60°C“ och „standardbomullsprogrammet på 40°C“ är standardtvättprogram dit informationen i etiketten och broschyren hänvisar och dessa program passar för att tvätta normalt smutsad bomullstvätt och är de effektivaste programmen i termer av kombinerad energi- och vattenförbrukning.

Tekniska specifikationer kan ändras utan föregående meddelande för att förbättra produktkvaliteten.

4.1 Installation

- Kontakta närmaste auktoriserade serviceombud för installation av produkten.
- Förberedelse av plats och elektricitet, kravvatten och utloppsvatten på installationsplatsen är kundens ansvar.
- Se till att vatteninlopp och utloppsslangar, samt strömkabeln inte är vikta, snodda eller klämda när du ställer in produkten på plats efter installation eller rengöring.
- Låt installation och elektriska anslutningar av produkten göras av ett behörigt serviceombud. Tillverkaren ska inte hållas ansvarig för skador som kan uppkomma från processer som utförs av obehöriga personer.
- Före installationen ska du göra en visuell kontroll av produkten för att se om det finns några skador. Om så är fallet får den inte installeras. Skadade produkter utgör en risk för din säkerhet.

4.1.1 Lämplig installationsplats

- Placera produkten på en fast, plan och jämn yta. Placera inte enheten på en mjuk matta eller andra liknande ytor.
- Den totala vikten för tvättmaskinen och torktumlaren (med full last) när de är placerade ovanpå varandra blir ungefär 180 kg. Placera produkten på ett robust och plant golv som har tillräcklig kapacitet för att klara tyngden!
- Placera inte produkten på strömkabeln.
- Installera inte produkten på platser där temperaturen kan falla under 0°C.
- Lämna ett mellanrum på minst 1 cm mellan maskinen och möblerna.
- På ett underlag med olika nivåer får du inte placera produkten intill en kant eller på en plattform.

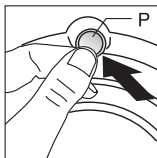
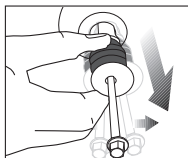
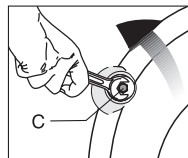
4.1.2 Avlägsna förpackningsmaterialet



Luta maskinen bakåt för att avlägsna förpackningsmaterialet. Avlägsna förpackningsmaterialet genom att dra i banden. Gör inte den här åtgärden på egen hand.

4.1.3 Öppna transportspärarna

- 1 Lossa bultarna med det medföljande verktyget, tills de rör sig fritt **(C)**.
- 2 Avlägsna transportsäkerhetsbultarna genom att vrida dem.
- 3 Montera plastskydden (medföljer i en påse med bruksanvisningen) i hålen på panelens baksida. **(P)**



VAR FÖRSIKTIG! Ta bort transportbultarna innan tvättmaskinen ska användas! Annars kan produkten skadas.



Förvara säkerhetsbultarna på en säker plats för att återanvända dem när tvättmaskinen ska flyttas i framtiden.

Installera transportspärarna i omvänd ordning för borttagning.

Flytta aldrig enheten utan säkerhetsbultarna ordentligt monterade på plats.

4.1.4 Ansluta vatteninlopp

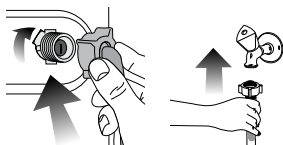


Vatteninloppets tryck måste ligga mellan 1 och 10 bar för att köra produkten (0.1 – 1 MPa). Det är i praktiken nödvändigt att ha 10-80 liter vatten från kranen per minut för att maskinen ska gå utan problem. Montera en tryckreducerande ventil om vattentrycket är högre.



VAR FÖRSIKTIG! Modeller med ett vatteninlopp får inte anslutas till varmvattenkranen. I ett sådant fall blir tvätten skadad eller så växlar produkten till skyddsäge och fungerar inte.

VAR FÖRSIKTIG! Använd inte gamla eller använda vatteninloppsslangar på den nya produkten. Det kan orsaka fläckar på tvätten.



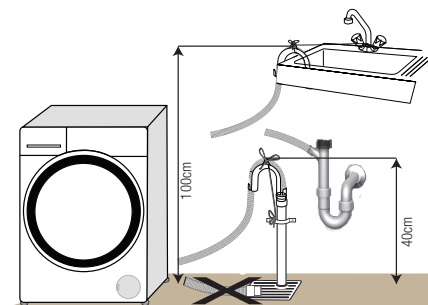
- 1 Dra åt slangmuttrarna för hand. Använd aldrig en skiftnyckel när du drar åt muttrarna.
- 2 När slanganslutningen slutförts ska du kontrollera om det finns läckageproblem genom att öppna kranarna helt. Om det uppstår några läckor ska du vrida av kranen och ta bort muttern. Dra åt muttern noggrant igen efter att du har kontrollerat tätningen. För att förhindra vattenläckage och därtill skador ska du hålla kranarna stängda när du inte använder produkten.

4.1.5 Ansluta dräneringsslangen till tömningen

- Anslut änden av dräneringsslangen direkt till avloppet.



VAR FÖRSIKTIG! Din slang kan svämma över om den släpper ur vattenutloppet. Dessutom finns det risk för avlagringar på grund av höga vattentemperaturer! För att förhindra sådana situationer och se till att maskinen tar in vatten och släpper ut det utan problem, ska du fixera dräneringsslangen säkert.



- Anslut dräneringsslangen till en lägsta höjd på 40 cm och en maximal höjd på 100 cm.
- Om slangens änden lyfts efter att den har placerats på ett golv (mindre än 40 cm ovan jord) blir vattenutloppet svårare och tvätten kan vara våt när den är klar. Därför ska du följa de höjder som beskrivs på bilden.

- För att förhindra att smutsvatten flödar över i maskinen och möjliggöra enkel tömning, ska du inte låta slangändan sjunka ned i smutsvattnet eller föra in den längre än 15 cm i utloppet. Om den är för lång ska den istället kapas.
- Slutet av slangens änden får inte böjas, ingen får kliva på den och den får inte vikas mellan utlopp och maskin.
- Om längden på slangens änden är för kort, ska du använda den med en originalförlängningsslang. Slangens längd får inte överstiga 3,2 meter. För att undvika läckage, ska anslutningen mellan förlängningsslangen och utloppsslangen på produkten sitta ihop ordentligt med en lämplig klämma, så att det inte uppstår några läckage.

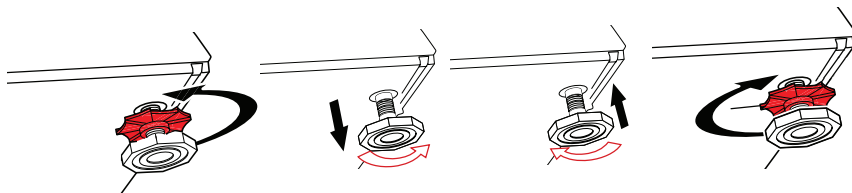
4.1.6 Justera fötterna



VAR FÖRSIKTIG! För att säkerställa att maskinen går tyst och vibrationsfritt, måste den stå på en plan yta och vara balanserad. Balansera maskinen genom att justera fötterna. Annars kan produkten förflytta sig och orsaka problem med vibrationer och skada.

VAR FÖRSIKTIG! Använd inga verktyg för att lossa muttrarna. De kan skadas.

- 1 Lossa muttrarna på fötterna för hand.
- 2 Justera fötterna tills produkten står plant och balanserat.
3. Dra åt alla låsmuttrar igen för hand.



4.1.7 Elektrisk anslutning

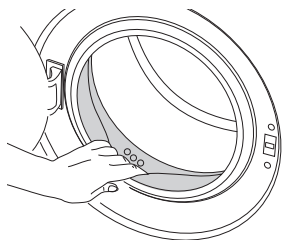
Anslut produkten till ett jordat uttag som är skyddat av en 10 A säkring. Vårt företag ska inte hållas ansvarigt för några skador som uppstår när produkten används utan jordning i enlighet med lokala regler.

- Anslutningen skall efterleva nationell lagstiftning.
- Strömkabelns kontakt måste vara lätt att komma åt efter installationen.
- Om det aktuella värdet för säkringen eller brytaren i huset är mindre än 10 Amp ska du se till att en behörig elektriker installerar en 10 Amp säkring.
- Spänningen som anges i avsnittet "Tekniska specifikationer" måste överensstämma med strömkällans spänning.
- Gör inga anslutningar via förlängningskablar eller förgreningskontakter.



VAR FÖRSIKTIG! Skadade strömkablar måste bytas ut av behöriga serviceombud.

4.1.8 Initial användning



Innan du börjar använda produkten ska du se till att alla förberedelser görs i enlighet med instruktionerna i avsnittet "Viktiga säkerhets- och miljöanvisningar" och "Installation".

För att förbereda produkten för tvätt, utför först åtgärden i programmet för trumrengöring. Om det här programmet inte är tillgängligt på din maskin ska du använda den metod som beskrivs i avsnitt 4.4.2.



Använd ett avlagringshämmande medel för tvättmaskinen.

Vatten kan ha blivit kvar i produkten på grund av kvalitetskontrollprocesser i produktionen. Det är inte skadligt för produkten.

4.2 Förberedelse

4.2.1 Sortera tvätten

- * Sortera tvätten enligt typ av material, färg, smutsgrad och tillåten vattentemperatur vid val av program.
- * Följ alltid instruktionerna som ges på tvättetiketterna.

4.2.2 Förbereda kläder för tvättning

- Tvätt med metalltillbehör, såsom bh, bälten och metallknappar kan skada maskinen. Ta bort metallklämmor eller tvätta kläderna genom att lägga dem i en tvättpåse eller ett kuddfodral.
- Ta ut alla föremål ur fickorna, såsom mynt, pennor och pappersgem och vänd fickornaut och in och borsta dem. Sådana föremål kan skada produkten eller orsaka problem med buller.
- Placera små kläder, exempelvis babysockar och nylonstrumpor i en tvättpåse eller ett kuddfodral.
- Placera gardinerna i maskinen utan att trycka ihop dem. Ta bort gardintillbehören.
- Stäng dragkedjor, sy i lösa knappar och laga revor.
- Tvätta produkter med meddelandet "maskintvätt" eller "handtvätt" i enlighet med de program som finns.
- Tvätta inte kulör tvätt och vittvätt gemensamt. Nya, mörka bomullstyger avger mycket färg. Tvätta dem separat.
- Ingrodda fläckar måste behandlas på rätt sätt före tvätt. Om du är osäker ska du kontakta en kemtvätt.
- Använd bara färger/infärgningsmedel och avkalkningsmedel som passar för maskintvätt. Följ alltid instruktionerna på förpackningen.
- Tvätta byxor och fintvätt med avigsidan ut.
- Förvara plagg i Angora-ull i frysen några timmar före tvätt. Detta minskar noppbildning.
- Tvätt som utsätts för material, såsom mjöl, damm, mjölkpulver etc, måste skakas av innan de placeras i maskinen. Sådant damm och pulver kan lägga sig som lager invändigt i maskinen och orsaka skada.

4.2.3 Saker att göra för att spara på energi

Följande information hjälper dig att använda produkten på ett ekologiskt och energieffektivt sätt.

- Använd produkten med högsta tillåtna kapacitet enligt det program du har valt, men överbelasta den inte; se avsnittet "Program- och förbrukningstabell".
- Följ alltid instruktionerna på tvättmedelsförpackningen.
- Tvätta lätt smutsad tvätt i låga temperaturer.
- Använd snabbare program för mindre mängder lätt smustad tvätt.
- Använd inte förtvätt och höga temperaturer för tvätt som inte är kraftigt smutsad eller fläckad.
- Om du planerar att torka tvätten i en torktumlare ska du välja högsta centrifugeringshastigheten under tvätten.
- Använd inte mer tvättmedel än rekommenderad mängd, som anges på förpackningen.

4.2.4 Fylla på tvätten

1. Öppna försiktigt luckan..
2. Placera plaggen löst i maskinen.
3. Tryck på och stäng luckan tills du hör låsljudet. Kontrollera att inga föremål sitter fast i luckan. Luckan är låst när programmet körs. Luckan kan bara öppnas ett tag efter att programmet har tagit slut.

4.2.5 Rätt tvättvikt

Maximal tvättvikt beror på typen av tvätt, smutsgrad och vilket tvättprogram du vill använda.

Maskinen justerar automatiskt mängden vatten enligt vikten för den ifyllda tvätten.

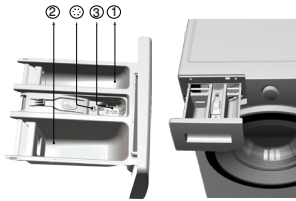


WARNING: Följ informationen i "Program- och förbrukningstabell". När den är överbelastad tappar maskinen tvättprestanda. Dessutom kan det uppstå problem med buller och vibrationer.

4.2.6 Använda tvättmedel och mjukmedel



Läs tillverkarens anvisningar på förpackningen noggrant och följ rekommenderade doseringsvärden vid användning av tvättmedel, mjukmedel, stärkelse, färgning, blekmedel eller kalkborttagning. Använd måttsets om det finns tillgängligt.



Tvättmedelsfacket består av tre delar:

- (1) för förtvätt
- (2) för huvudtvätt
- (3) för mjukmedel
- ☞ dessutom finns det en sifonbit i mjukmedelsfacket.

Tvättmedel, mjukmedel och andra substanser

- Tillsätt tvätt- och mjukmedel innan du startar tvättmaskinen.
- Lämna inte tvättmedelsbehållaren öppen under tiden tvättprogrammet pågår!
- När du använder ett program utan förtvätt, ska du inte placera något tvättmedel i förtvättmedelfacket (facknr. "1").
- När du använder ett program med förtvätt, ska du ~~inte placera något~~ tvättmedel i förtvättmedelfacket (facknr. "1").
- Välj inget program med förtvätt om du använder en tvättmedelspåse. Placera tvättmedelspåsen direkt bland tvätten i maskinen.

~~Om du använder tvättmedel ska du inte glömma bort att placera tvättmedelskoppen i huvudtvättmedelsfacket (facknr. "2").~~

Välja tvättmedelstyp

Typen av tvättmedel som ska användas beror på typen och färgen på materialet.

- Använd olika medel för kulör och vittvätt.
- Tvätta fintvätt med speciella medel (flytande medel, ylletvättmedel etc.) som passar för ömtåliga kläder.
- När du tvättar mörka kläder och filter rekommenderar vi att du använder flytande tvättmedel.
- Tvätta ylle med speciellt tvättmedel som har tillverkats för ylle.



VAR FÖRSIKTIG! Använd bara tvättmedel som har tillverkats specifikt för tvättmaskiner.

VAR FÖRSIKTIG! Använd inte tvålpulver.

Justera tvättmedelsmängden

Mängden tvättmedel beror på mängden tvätt, smutsgrad och vattnets hårdhet.

- Överskrid inte mängden, eftersom för stora kvantiteter leder till för mycket skum, dålig sköljning, dålig ekonomi och större påverkan på miljön.
- Använd mindre mängder medel för mindre mängder tvätt eller lätt smutsade kläder.

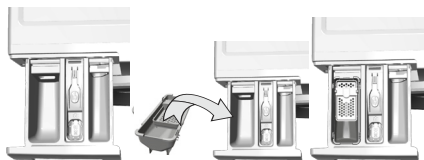
Använd mjukmedel

Häll i mjukmedel i mjukmedelsfacket för tvättmedel.

- Överskrid inte indikeringen (>max<) i mjukmedelsfacket.
- Om mjukmedlet har tjocknat kan du spä det med lite vatten innan du håller det i tvättmedelsfacket.

Använda flytande tvättmedel

Om produkten innehåller en kopp för flytande tvättmedel:



- Häll i flytande tvättmedel i fack nummer "2".
- Om det flytande tvättmedlet har tjocknat kan du spä det med lite vatten innan du håller det i tvättmedelsfacket.

Om produkten inte innehåller en kopp för flytande tvättmedel:

- Använd inte det flytande tvättmedlet för förtvätt i ett program med förtvätt.
- Flytande tvättmedel fläckar dina kläder när det används med funktionen för senarelagd start. Om du ska använda funktionen för senarelagd start ska du inte använda flytande tvättmedel.

Använda gelé- och tabletttvättmedel

- Om gelévtvättmedlets tjocklek är flytande och maskinen inte innehåller en kopp med specialtvättmedel i huvudtvättmedelsfacket under första vattenintaget. Om maskinen innehåller en tvättmedelskopp ska du fylla i tvättmedel i den här kopian innan du startar programmet.
- Om gelén är för tjock eller ligger inkapslad i en tablett ska du lägga det direkt i trumman före tvätten.
- Placera tabletter i huvudfacket för tvättmedel (facknr. "2") eller direkt i trumman före tvätt.

Använda stärkningsmedel

- Tillsätt flytande stärkelse, pulverstärkelse eller textulfärg i mjukmedelsfacket. Använd inte mjukmedel och stärkelse tillsammans i tvättprogrammet. Torka av maskinens insida med en fuktig och ren trasa efter att du har använt stärkningsmedel.

Använda avlagringshämmande medel

- När det behövs ska du använda avlagringshämmande medel som har tillverkats specifikt för tvättmaskiner.

Använda blekmedel

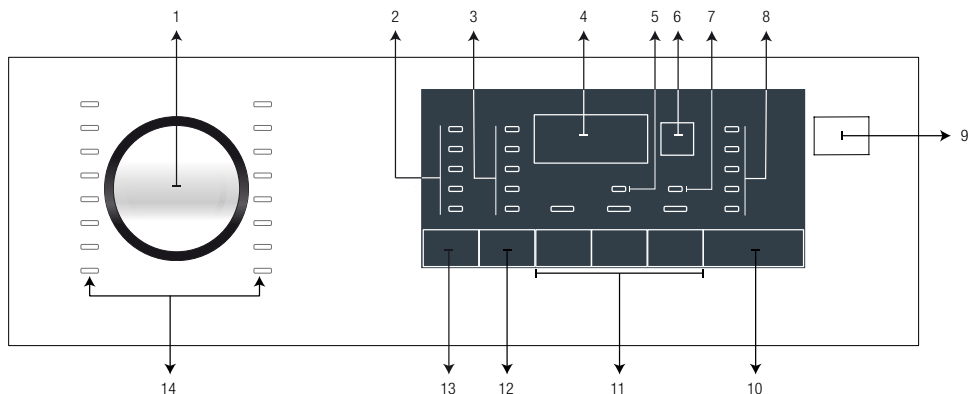
- Välj ett program med förtvätt och tillsätt blekmedel i början av förtvätten. Håll aldrig i tvättmedel i facket för förtvätt. Som alternativ kan du välja ett program med extra sköljning och tillsätta blekmedel under tiden maskinen tar in vatten från tvättmedelsfacket under första sköljsteget.
- Använd inte blekmedel och sköljmedel genom att blanda dem. Använd lite (ca 50 ml) blekmedel och skölj kläderna väl, eftersom det orsakar hudirritation. Håll inte blekmedel direkt på tvätten och använd inte med kulörtvätt.
 - Vid användning av syrebaserat blekmedel, ska du välja ett program som tvättar i låg temperatur.
 - Syrebaserat blekmedel kan användas med tvättmedel; men om det inte har samma konsistens ska du först hålla tvättmedel i fack nummer "2" i tvättmedelsbehållaren och vänta på att maskinen tar in tvättmedlet. Tillsätt blekmedel från samma fack när maskinen fortfarande tar in vatten.

4.2.7 Tips för effektiv tvätt

		Kläder			
		Ljusa färger och vittvätt	Färger	Mörka/svarta färger	Fintvätt/Ylle/Silke
		(Rekommenderad temperatur baserat på smutsgrad: 40-90 oC)	(Rekommenderad temperatur baserat på smutsgrad: kallt -40 oC)	(Rekommenderad temperatur baserat på smutsgrad: kallt -40 oC)	(Rekommenderad temperatur baserat på smutsgrad: kallt -30 oC)
Smutsgrad	Kraftigt smutsad (olika fläckar, exempelvis gräs, kaffe, frukt och blod.)	Det kan vara nödvändigt att använda fläckborttagning eller förtvätt för att få bort fläckar. Pulvertvättmedel och flytande tvättmedel som rekommenderas för vittvätt kan användas i rekommenderade doser för kraftigt smutsade kläder. Vi rekommenderar att du använder pulvertvättmedel för att få bort lera och smutsfläckar och fläckar som är känsliga för blekmedel.	Pulvertvättmedel och flytande tvättmedel som rekommenderas för kulörtvätt kan användas i rekommenderade doser för kraftigt smutsade kläder. Vi rekommenderar att du använder pulvertvättmedel för att få bort lera och smutsfläckar och fläckar som är känsliga för blekmedel. Använd tvättmedel utan blekmedel.	Flytande tvättmedel som rekommenderas för kulörtvätt och mörka färger kan användas i rekommenderade doser för kraftigt smutsade kläder.	Det är lämpligt att använda flytande tvättmedel för fintvätt. Ylle och silke måste tvättas med speciella ylltvättmedel.
	Normalt smutsad (Exempelvis fläckar på krage och manschetter)	Pulvertvättmedel och flytande tvättmedel som rekommenderas för vittvätt kan användas i rekommenderade doser för normalt smutsade kläder.	Pulvertvättmedel och flytande tvättmedel som rekommenderas för kulörtvätt kan användas i rekommenderade doser för normalt smutsade kläder. Tvättmedel som inte innehåller blekmedel ska användas.	Flytande tvättmedel som rekommenderas för kulörtvätt och mörka färger kan användas i rekommenderade doser för normalt smutsade kläder.	Det är lämpligt att använda flytande tvättmedel för fintvätt. Ylle och silke måste tvättas med speciella ylltvättmedel.
	Lätt smutsad (Inga synliga fläckar finns).	Pulvertvättmedel och flytande tvättmedel som rekommenderas för vittvätt kan användas i rekommenderade doser för lätt smutsade kläder.	Pulvertvättmedel och flytande tvättmedel som rekommenderas för kulörtvätt kan användas i rekommenderade doser för lätt smutsade kläder. Tvättmedel som inte innehåller blekmedel ska användas.	Flytande tvättmedel som rekommenderas för kulörtvätt och mörka färger kan användas i rekommenderade doser för lätt smutsade kläder.	Det är lämpligt att använda flytande tvättmedel för fintvätt. Ylle och silke måste tvättas med speciella ylltvättmedel.

4.3 Använda produkten

4.3.1 Kontrollpanel



- 1 - Programvalsknapp
- 2 - Temperaturvalslampor
- 3 - Lampor för val av centrifugeringshastighet
- 4 - Varaktighetsinformationsdisplay
- 5 - Barnlåsaaktiverad lysdiod
- 6 - Sluttidsinställningsknapp
- 7 - Dörrlåsaaktiverad lysdiod
- 8 - Programuppföljningsindikator
- 9 - På-/Av-knapp
- 10 - Knappen Start/paus
- 11 - Hjälpfunktionsknappar
- 12 - Knapp för inställning av centrifugeringshastighet
- 13 - Temperaturinställningsknapp
- 14 - Programvalsindikatorer

4.3.2 Programväljare

- 1 Välj det program som passar för typ, mängd och smutsgrad för tvätten i enlighet med "Program- och förbrukningstabellen" och temperaturtabellen nedan.
- 1 Välj önskat program med programvalsknappen.



Programmen är begränsade till den högsta centrifugeringshastigheten som är lämplig för en viss typ av kläder.

När du väljer programmet du vill använda ska du alltid ta hänsyn till material, smutsgrad och rekommenderad vattentemperatur.

Använd alltid de lägsta temperaturvärdena som passar din tvätt. Högre temperaturer innebär alltid högre energiförbrukning.

4.3.3 Program

• Bomull

Används för dina bomullskläder (lakan och sängkläder, handdukar, badrockar, underkläder etc.) Tvätten tvättas med stora rörelser under en längre period.

• Syntet

Använd det här programmet för att tvätta dina syntetkläder (skjortor, blusar, syntet/blandad bomull etc.). Det tvättas med en skonsam rörelse och har kortare tvättprogram jämfört med bomullsprogrammet. För gardiner och spets ska du använda programmet Syntet 40°C med förtvätt och antiskrynklingfunktioner. Eftersom den flätade strukturen orsakar mycket skumbildning ska du tvätta ur tyget genom att placera en liten mängd tvättmedel i huvudfacket för tvättmedel. Håll aldrig i tvättmedel i facket för förtvätt.

• Ylle

Använd det här programmet för att tvätta dina yllekädder. Välj lämplig temperatur som passar för dina kläder. Använd lämpliga tvättmedel för yllematerial.



Ulltvättprogrammet för denna maskin har blivit godkänd av The Woolmark Company för tvätt av maskintvättbara ullprodukter förutsatt att dessa tvättas enligt instruktioner på skötselrådet och instruktioner enligt tillverkaren av denna maskin. M1492*
*I UK, Irland, Hong Kong och Indien är varumärket Woolmark ett registrerat certifierat varumärke."

- **Bomull Eco**

Använd det här programmet för att tvätta normalt smutsad, grov bomull och linnetvätt. Trots att programmet är längre än alla övriga är besparingarna av energi och vatten mycket stora. Den faktiska vattentemperaturen kan skilja sig från det som anges i tvätttemperaturen. När du fyller på maskinen med mindre tvätt (exempelvis halv maskin eller mindre) kan programtiden automatiskt bli kortare i tidigare steg. I det här fallet minskar energi- och vattenförbrukningen mer, vilket ger en mer ekonomisk tvätt. Programmet är tillgängligt på modeller med indikator för återstående tid.

- **Babykläder/Intensiv**

Använd det här programmet för tvätt som kräver anti-allergisk och hygienisk behandling i hög temperatur med intensiva och långa tvättcykler.

- **Fintvätt**

Använd det här programmet för att tvätta din fintvätt. Det tvättar med skonsamma rörelser utan några mellanliggande centrifugeringar jämfört med syntetprogrammet. Det ska användas för ömtålig tvätt.

- **Handtvätt**

Du kan använda det här programmet för att tvätta ylle/fintvätt som har etiketten "Ej maskintvätt" med det här programmet. Tvätten körs med skonsamma rörelser för att inte skada kläderna.

- **Snabbtvätt**

Använd det här programmet för att tvätta lätt smutsade bomullskläder på kort tid.

- **Expressvätt 14 min**

Använd det här programmet för att tvätta lätt smutsade och ofläckade bomullskläder på kort tid.

- **Fintvätt Eco+**

Använd det här programmet för att tvätta din fintvätt. Det tvättar med skonsamma rörelser utan några mellanliggande centrifugeringar jämfört med syntetprogrammet. Det ska användas för ömtålig tvätt.

- **Mörka Kläder**

Använd det här programmet när du tvättar mörka kläder eller färgade kläder som du inte vill ska blekna. Tvätten utförs med lite mekaniska rörelser och låga temperaturer. Vi rekommenderar att flytande tvättmedel eller ylleschampo för mörk tvätt används.

- **Skjortor**

Du kan använda det här programmet för att tvätta skjortor som är tillverkade av bomull, syntet och syntetblandade material.

- **Sport**

Det här programmet är lämpligt för kläder som är normalt nedsmutsade under en kort tid, såsom träningskläder. Det används för att snabbt tvätta en mindre mängd bomull/syntetblandade kläder.

- **Bomull Hygien 20°**

Använd det här programmet för att ta bort dålig lukt i tvätt som bara används vid ett tillfälle och inte har några fläckar eller smuts.

- **Trumrengöring**

Använd det här programmet med jämna mellanrum (en gång varje/varannan månad) för att rengöra trumman och erbjuda önskad hygien. Kör programmet utan tvätt i maskinen. För bättre resultat kan du hålla i kalkborttagning för tvättmaskinen i tvättmedelsfack "2". När programmet är slut ska du lämna luckan öppen så att maskinens insida torkar.



Det här är inte ett tvättprogram. Det är ett serviceprogram.

Kör inte programmet när det finns något i maskinen. Om du försöker göra det upptäcker maskinen att det finns tvätt inuti den och avbryter programmet.

- **Sköljning**

Det här programmet används när du vill skölja eller stärka separat.

- **Centrifugering/Tömning**

Använd det här programmet för att tömma ur vattnet ur maskinen.

4.3.4 Temperaturval

När ett nytt program väljs visas den förväntade temperaturen för programmen på temperaturindikatorn. För att minska temperatur trycker du på knappen Temperatur igen. Temperaturen minskar gradvis.



Om programmet inte har nått värmesteget kan du ändra temperaturen utan att växla till pausläge.

4.3.5 Val av centrifugeringshastighet

När ett nytt program väljs visas den maximala centrifugeringshastigheten på centrifugeringshastighetsindikatorn.

För att minska centrifugeringshastigheten trycker du på knappen "Spin". Centrifugeringshastigheten minskar gradvis.

Sedan visas alternativen "Fördj. Skölj." och "Ingen centr." på displayen, beroende på produktmodell. Se avsnittet "Val av hjälpfunktion" för förklaringar av de här alternativen.



Om programmet inte har nått värmesteget kan du ändra temperaturen utan att växla till pausläge.

Vägledande värden för syntettvätt

	Vikt (kg)	Vattenförbrukning (l)	Energiförbrukning (kWh)	Programmets varaktighet (min) *	Återstående fukthalt (%) ** ≤ 1000 rpm	Återstående fukthalt (%) ** > 1000 rpm
Syntettvätt 60	3	52	1.10	01:57	45	40
Syntettvätt 40	3	48	0.60	01:57	45	40



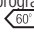

* Du kan se tvättiden för programmet du har valt på maskinens display. Det är normalt att små skillnader kan inträffa mellan tiden som visas på skärmen och den verkliga tvättiden.

** Återstående fukthaltsvärden kan variera beroende på den valda centrifugeringshastigheten.

4.3.6 Program och förbrukningstabell

SV						Hjälpfunktioner			
Program (°C)	Vikt (kg)	Vattenförbrukning (l)	Energiförbrukning (kWh)	Maxhastighet**	Förvätt	Extra Sköljningar	Tyst Läge	Valbart temperaturintervall °C	
Bomull Eco	60**	7	46.6	0.88	1600			Kallt-60	
	60**	3.5	38.6	0.69	1600			Kallt-60	
	40**	3.5	38.6	0.68	1600			Kallt-60	
Bomull	90	7	72	2.30	1600	•	•	Kallt-90	
	60	7	74	1.68	1600	•	•	Kallt-90	
	40	7	70	0.90	1600	•	•	Kallt-90	
Syntet	60	3	52	1.10	1200	•	•	Kallt-60	
	40	3	48	0.60	1200	•	•	Kallt-60	
Snavbtvätt	90	7	57	1.95	1400		•	Kallt-90	
	60	7	57	1.10	1400		•	Kallt-90	
	30	7	54	0.20	1400		•	Kallt-90	
Expressstvätt 14 min	30	2	33	0.10	1400		•	Kallt-30	
Skjortor	60	3.5	58	1.15	800	•	•	Kallt-60	
Ylle	40	1.5	44	0.43	1200		•	Kallt-40	
Handtvätt	30	1	37	0.25	1200			Kallt-30	
Mörka Kläder	40	4	73	0.70	1000	•	*	Kallt-40	
Sport	40	3.5	63	0.70	1000	•	•	Kallt-40	
Fintvätt	40	2	40	0.35	1200		•	Kallt-40	
Babykläder/Intensiv	60	7	88	1.97	1600		*	30-90	
Bomull Hygien 20°	20	4	82	0.42	1600		*	20	
Fintvätt Eco+	20	3.5	45	0.15	1200		•	20	
Trumrengöring	90	-	85	2.50	600			90	

- : Valbar.
- * : Automatiskt val, ej inställbar.
- ** : Energimärkningsprogram (EN 60456 Ed.3)
- *** : Om maskinens maximala centrifugeringsläge är längre än värdet kan du bara välja upp till maximal centrifugeringshastighet.
- **** : Programmet detekterar typen och mängden tvätt som du lägger i maskinen och justerar vattenförbrukning, energiförbrukning och programlängd automatiskt.
- : Se programbeskrivningen för maximal tvätt.

	** "Bomull eko 40°C och Bomull eko 60°C är standardprogrammen." Dessa program är '40°C bomull standardprogram' och '60°C bomull standardprogram' och visas på panelen med symbolerna   .
	Hjälpfunktionerna i tabellen kan skilja sig åt beroende på maskinmodell. Vatten och energiförbrukning kan variera beroende på ändringar i vattentryck, vattnets hårdhet och temperatur, omgivande temperatur, typ och tvättmängd, val av hjälpfunktioner och centrifugeringshastighet och ändringar i elektrisk spänning. Du kan se tvättiden för programmet du har valt på maskinens display. Det är normalt att små skillnader kan inträffa mellan tiden som visas på skärmen och den verkliga tvättiden. "Valbarheten för hjälpfunktioner kan ändras via tillverkare. Nya valmönster läggs till eller tas bort." "Centrifugeringshastigheten för maskinen kan variera med program, däremot får den här hastigheten inte överskrida maxcentrifugeringshastigheten för din maskin." "Tillverkaren förbehåller sig rätten att göra ändringar i programmen och hjälpfunktionerna som ges i tabellen. När dessa modifieringar ändrar maskinens funktion kan programstegen och perioderna ändras."

4.3.7 Val av hjälpfunktioner

Välj önskade hjälpfunktioner innan du startar programmet.

När ett program väljs tänds indikatorlampan om relevant hjälpfunktion väljs.



Indikatorlamporna för hjälpfunktionerna som inte kan väljas med det aktuella programmet blinkar och avger en ljudsignal.

Dessutom kan du även välja eller avbryta hjälpfunktioner som passar det program som körs. Om tvättprogrammet har nått en punkt där ingen hjälpfunktion kan väljas, ges en ljudvarning och relaterad hjälpfunktionslampa blinkar.



Vissa funktioner kan inte väljas tillsammans. Om en andra hjälpfunktion står i konflikt med den första väljs innan maskinen startar avbryts den först valda funktionen och den andra hjälpfunktionen blir aktiv. Om du exempelvis väljer snabbtvätt efter att du har valt extra vatten, avbryts extra vatten och snabbtvätt förblir aktivt.

En hjälpfunktion som inte är kompatibel med programmet kan inte väljas. (Se "Program och förbrukningstabell")

Vissa program har hjälpfunktioner som måste användas samtidigt. De här funktionerna kan inte avbrytas. Bildrutan för hjälpfunktionen tänds inte, utan endast det invändiga området tänds.

• Förtvätt

Förtvätt bör endast användas till mycket nersmutsade plagg. Om du inte använder förtvätt sparar du energi, vatten, tvättmedel och tid.

• Extra Sköljningar

Den här funktionen gör det möjligt för din maskin att lägga till två extra sköljningar efter den redan genomförda huvudtvätten. Risken för att personer med känslig hud (spädbarn,, allergiska personer etc.) ska påverkas av rester av tvätt och sköljmedel kan minskas.

• Tyst Läge

Använd det här programmet för att tvätta bomull med mindre energiförbrukning och lägre ljudnivåer.

Centrifugeringsstegen avbryts för tyst tvätt och programmet slutar med steget för att hålla sköljning. Efter att programmet har slutförts ska centrifugeringen köras för att centrifugera tvätten.

4.3.8 Ny Sluttid

Med funktionen för Sluttid kan programmet flyttas fram upp till 24 timmar. Efter att du har tryckt på knappen Sluttid visas programmets beräknade sluttid. Om Sluttid justeras tänds indikatorn Sluttid.

För att funktionen för sluttid ska aktiveras och programmet slutföras i slutet av den angivna tidsperioden måste du trycka på knappen Start/Paus efter att du har ställt in tiden.

Om du vill avbryta funktionen för sluttid ska du trycka på På/Av för att slå av och på maskinen.



Använd inte flytande tvättmedel när du aktiverar funktionen för sluttid! Det finns risk för att det blir fläckar på kläderna.

- 1 Öppna luckan, lägg i tvätten och tvättmedel etc.
- 2 Välj tvättprogram, temperatur, centrifugeringshastighet och, vid behov, hjälpfunktioner.
- 3 Ställ in sluttiden genom att trycka på knappen Sluttid. Indikatorn för Sluttid tänds.
- 4 Tryck på knappen Start/Paus. Nedräkningen startar. Märket ":" i mitten av den senarelagda starttiden på displayen börjar blinka.



Ytterligare tvätt kan fyllas på under nedräkningstiden till sluttid. I slutet av nedräkningen döljs symbolen för sluttid, tvättprogrammet startar och tiden för det valda programmet visas på displayen.

När valet av sluttid har slutförts visas tiden på skärmen, bestående av sluttid plus längden på det valda programmet.

4.3.9 Starta programmet

- 1 Tryck på knappen Start/Paus för att starta programmet.
2. Lampan för programuppföljning visar starten för programmet och tänds.



Om inget program startar eller ingen knapp trycks in inom 1 minut under programvalsprocessen, växlar maskinen till läget AV. Skärmen och alla indikatorer slås av. Valda programdata visas om du trycker på knappen På/Av.

4.3.10 Lucklås

Det finns ett låssystem på maskinens lucka som förhindrar att luckan öppnas i fall där vattennivån är otillräcklig.

LED-lampan för "Luckan låst" visas på panelen när luckan låses.

4.3.11 Ändra valen efter att programmet har startat

Lägga i tvätt efter att programmet har startat:

4.3.11.1 Växla maskinen till pausläge:

Tryck på knappen "Start/Paus" för att växla till pausläge för maskinen när ett program körs. Indikatorn för Start/paus och programuppföljningsindikatorn börjar blinka för att visa att maskinen har växlat till pausläge.

När luckan är redo att öppnas tänds lampan "Lucka öppen" med fast sken. När luckan är redo att öppnas släcks lampan på luckan och programstegsindikatorn och lampan Start/stopp fortsätter blinka.

Dessutom är det så att när luckan redan har öppnats så tänds luckans lampa automatiskt och lyser med fast sken upp till programstegslampan.

4.3.11.2 Ändra hjälpfunktion, hastighet och temperatur

Beroende på det steg programmet har kommit till kanske du avbryter eller aktiverar hjälpfunktioner. Se "Val av hjälpfunktioner".

Du kan också ändra hastighet och temperaturinställningar. Se "Val av centrifugeringshastighet" och "Temperaturval".



Om ingen ändring är tillåten blinkar överensstämmande lampa 3 gånger.

4.3.11.3 Fylla på eller ta ut tvätt

1. Tryck snabbt på knappen Start/Paus för att växla till pausläge. Programuppföljningslampan för relevant program i vilket maskinen försattes i läget paus blinkar.
2. Vänta tills luckan kan öppnas.
3. Öppna luckan och lägg i eller ta ut tvätten.
5. Stäng luckan.
6. Gör ändringarna i hjälpfunktioner, temperatur och hastighetsinställningar efter behov.
7. Tryck på knappen Start/Paus för att starta maskinen.

4.3.12 Barnlås

Använd barnlåsfunktionen för att förhindra att barn leker med maskinen. På det sättet kan du förhindra ändringar i ett program som körs.



Du kan slå på och av maskinen med knappen **På/Av** när barnlåset är aktivt. När du slår på maskinen igen återupptas programmet från den punkt där det stoppades.

4.3.12.1 Så här aktiverar du barnlåset:

Efter nedräkningen „CL 3-2-1“ på skärmen visas „Barnlås aktiverat“ på den. Du kan aktivera **2:a hjälpfunktionsknappen** när den här varningen visas.

4.3.12.2 Så här avaktiverar du barnlåset:

Håll andra och fjärde **hjälpknappen** intryckta i 3 sekunder. Efter nedräkningen „CL 3-2-1“ på skärmen visas „Barnlås aktiverat“ på den.

4.3.13 Avbryta programmet

Programmet avbryts när maskinen slås av och på igen. Tryck och håll ned knappen **På/Av** i 3 sekunder.



Om du trycker på knappen **På/Av** när barnlåset är aktiverat avbryts inte programmet. Du ska först avbryta barnlåset.

Om du vill öppna luckan efter att du har avbrutit programmet, men det inte går att öppna luckan, på grund av att vattennivån i maskinen ligger över lucköppningen och vrider du **programvalsknappen** till programmet **Pump+Spin** och töm ur vattnet ur maskinen.

4.3.14 Slutet av programmet

Slutsymbolen visas på skärmen när programmet är klart.

Om du inte trycker på någon knapp på 10 minuter växlar maskinen till frånslaget läge. Skärmen och alla indikatorer slås av.

De slutförda programstegen visas om du trycker på knappen På/Av.

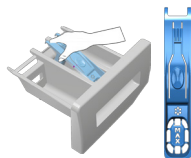
4.3.15 Din maskin är utrustad med ett "standby-läge"

Efter att du slagit på maskinen med På-Av-knappen växlar maskinen till läget AV automatiskt om inget program startar eller ingen annan åtgärd utförs i valsteget, inom cirka 10 minuter efter att det valda programmet slutförts. Skärmen och alla indikatorer slås av. Valda programdata visas om du trycker på knappen På/Av. Innan du startar programmet ska du kontrollera att valen är korrekta. Upprepa dem vid behov. Detta är inte ett fel.

4.4 Underhåll och rengöring

Servicelevslängden för produkten ökar och ofta förekommande problem minskar om den rengörs regelbundet.

4.4.1 Rengöring av tvättfacket



Rengör tvättfacket med jämna mellanrum (var 4-5 tvätt) enligt vad som visas nedan för att förhindra att det samlas pulvertvättmedel över tid.

Lyft den bakre delen av sifonen för att ta bort den så som visas på bilden.

Om mer än en normal mängd vatten och mjukmedel blandas i mjukmedelsfacket måste sifon rensas.

- 1 Tryck på den prickade linjen på sifon i mjukmedelsfacket och dra mot dig tills facket lossnar från maskinen.
- 2 Tvätta ur tvättmedelsfacket och sifon med ljummet vatten i en vattenbehållare. För att skydda mot att restämnen kommer i kontakt med huden ska du tvätta ordentligt med en borste och ha på dig handskar.
- 3 För in facket på plats efter rengöringen och se till att det sitter fast ordentligt.

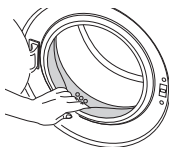
4.4.2 Rengöra luckan och trumman

Rester av mjukmedel, sköljmedel och smuts kan samlas i maskinen och orsaka dålig lukt och problem med tvättningen. För att undvika detta använder du **trumrengöringsprogrammet**. Om maskinen inte är utrustad med programmet för **trumrengöring**, använder du **bomull-90**-programmet och **Extra vatten** eller **Extra sköljning**. Kör programmet utan tvätt i maskinen. Före start av programmet ska du hålla i max 100 g avlagringshämmande medel i sköljmedelsfacket (facknr. "2"). Om kalkavlagringsmedlet är i tablettform kan du endast tillsätta en tablett i facknr. 2. Torka bälgens invändigt med en ren trasa efter att programmet har tagit slut.



Upprepa trumrengöringen minst varannan månad.

Använd ett avlagringshämmande medel för tvättmaskinen.



Efter varje tvätt kan du se till att inga främmande ämnen finns kvar i trumman.

Om hålen på bälgens undersida i bilden är spärrade kan du försiktigt öppna hålen med en tandpetare.

Främmande metallföremål orsakar rost i trumman. Tvätta bort fläckarna på trummans yta med rengöringsmedel anpassade för rostfritt stål.

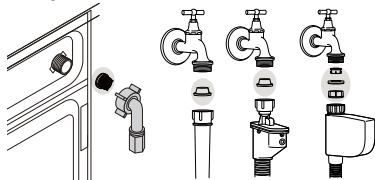
Använd aldrig stål- eller tvålull. Detta skadar målade ytor och ytor i plast.

4.4.3 Rengöra höljet och kontrollpanelen

Torka av maskinen med tvålatten eller icke korroderande mildt rengöringsmedel och torka med en mjuk trasa. Använd bara en mjuk och fuktig trasa för att rengöra kontrollpanelen.

4.4.4 Rengöra vatteninloppsfilteret

Det finns ett filter vid slutet av varje vatteninloppsventil på baksidan av maskinen och även vid slutet av varje vatteninloppsslang där de är anslutna till kranen. Dessa filter förhindrar att främmande ämnen och smuts tränger in med vattnet i maskinen. Filter kan rengöras när de blir smutsiga.



1. Stäng kranarna.
2. Ta bort muttrarna för vatteninloppsslangen för att öppna filtren på vatteninloppsventilerna. Rengör dem med en borste. Om filtren är för smutsiga, kan du ta bort dem från sina placeringar med en pincett och rengöra dem.
3. Ta ut filtren i den plana änden av vatteninloppsslangen tillsammans med tätningarna och rengör noggrant under rinnande vatten.
4. Sätt försiktigt tillbaka tätningar och filter på deras platser och dra åt slangmuttrarna för hand.

4.4.5 Tömma ut kvarvarande vatten och rengöra pumpfiltret

Filtersystemet i din maskin förhindrar att fasta föremål, såsom knappar, mynt och textilfibrer sätter igen pumppropellern under tömning av tvättvattnet. Vattnet töms ut utan problem och servicelivslängden för pumpen ökar.

Om din maskin inte klarar av att tömma ut vattnet, kan pumpfiltret sätta igen. Filtret måste rengöras när det sätter igen eller var tredje månad. Vattnet måste tömmas ut för att rengöra pumpfiltret.

Dessutom kan du före transport av maskinen (vid flytt till ett annat hus) tömma ut vattnet ordentligt och samma sak gäller när vattnet kan frysa.



VAR FÖRSIKTIG! Främmande ämnen som ligger kvar i pumpfiltret kan skada maskinen eller orsaka buller.

VAR FÖRSIKTIG! Om produkten inte används kan du vrida av kranen, koppla loss vattenslangen och tömma ut vattnet i maskinen vid risk för frysning i installationsområdet.

VAR FÖRSIKTIG! Efter varje användning kan du stänga av vattenkranen till vilken huvudslangen är ansluten.

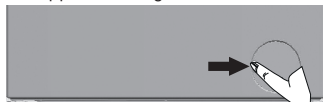
För att rengöra det smutsiga filtret och släppa ut vattnet;

1 Koppla ur maskinen för att stänga av strömtillförseln.



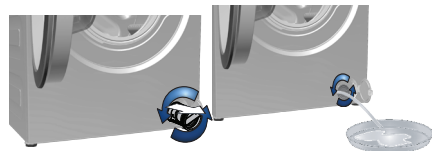
VAR FÖRSIKTIG! Temperaturen för vattnet inuti maskinen kan stiga upp till 90 °C. För att undvika brandrisk kan du rengöra filtret efter att vattnet i maskinen svalnat.

2 Öppna försiktigt locket.



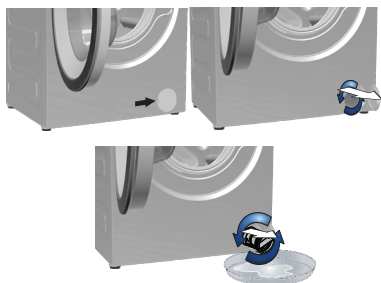
3 Följ åtgärderna nedan för att tömma ut vattnet.

Om produkten har en nödtömnings slang, för vattenutsläpp:



- Dra ut nödtömningsslangen ur hålet
- Placera en stor behållare i slangändan. Töm ut vattnet i behållaren genom att dra utslangen från dess fäste.
- När tömningen av vattnet är slut sätter du tillbaka slangen på plats.
- Vrid och ta bort pumpfiltret.

Om produkten inte har en nödtömnings slang, för vattenutsläpp:



- För att samla upp vatten som rinner ut ur filtret placerar du ett stort kärl framför filtret.
- Lossa pumpfiltret (moturs) tills vattnet börjar flöda ut ur den. Rikta det flödande vattnet mot behållaren du har placerat framför filtret. Du kan använda en trasa för att torka upp rester av vatten.
- När vattnet inuti maskinen är slut tar du ut filtret helt genom att vrida det.


4 Rengör det från eventuell smuts inne i filtret, samt fibrer, om det finns några, runt propellerområdet.

5. Byt filtret.

6. Om filterlocket består av två delar, stäng filterlocket genom att trycka på fliken. Om den är i ett stycke sätter du ihop flikarna i nedre delen på plats och trycker på övre delen för att stänga.

Problem	Orsak	Lösning
Det går inte att starta eller välja program.	Maskinen kan ha växlat till säkerhetsläge på grund av ett infrastruktursproblem, såsom linjeström, vattentryck etc.	♦ Programmet avbryts när maskinen slås av och på igen. Tryck och håll ned knappen På/Av i 3 sekunder.
Vatten i maskinen.	Vatten kan ha blivit kvar i produkten på grund av kvalitetskontrollprocesser i produktionen.	♦ Detta beror inte på något fel; vatten är inte skadligt för maskinen.
Maskinen fylls inte med vatten.	Kranen är avstängd.	♦ Vrid på kranen.
	Vatteninloppslangen är böjd.	♦ Platta till vatteninloppsslangen.
Maskinen tömmer inte ut vattnet.	Vatteninloppsfiltret är igensatt.	♦ Rengör filtret.
	Luckan kan inte öppnas.	♦ Stäng luckan.
Maskinen tömmer inte ut vattnet.	Vattenslagen kan vara igensatt eller vriden.	♦ Rengör eller platta till slangen.
	Pumpfiltret är igensatt.	♦ Rengör pumpfiltret.
	Maskinen kanske står obalanserat.	♦ Justera fötterna för att nivåreglera maskinen.
	En hård substans kan ha trängt in i pumpfiltret.	♦ Rengör pumpfiltret.
Maskinen vibrerar eller avger buller.	Transportspärrarna är inte borttagna	♦ Avlägsna transportsäkerhetsbutarna.
	Tvättmängden i maskinen kan vara för liten.	♦ Lägg i mer tvätt i maskinen.
	Maskinen kan vara överbelastad med tvätt.	♦ Ta ut lite tvätt för hand ur maskinen eller distribuera den för hand för att balansera den jämnt.
	Maskinen kan luta på ett fast föremål.	♦ Se till att maskinen inte står lutad mot något.
	Maskinen tömmer direkt ut vattnet den tar in.	Vattenslagen kan vara igensatt eller vriden.
Det läcker ut vatten ur tvättmaskinens undersida.	Pumpfiltret är igensatt.	♦ Rengör pumpfiltret.
Maskinen stannar strax efter att programmet har startat.	Maskinen kan stanna tillfälligt på grund av för låg spänning.	♦ Den återgår till normal drift när spänningen är på normal nivå.
Maskinen tömmer direkt ut vattnet den tar in.	Tömningslangen kanske inte sitter i rätt höjd.	♦ Anslut vattentömningslangen enligt beskrivningen i bruksanvisningen.
Inget vatten syns i maskinen under tvätt.	Vattennivån går inte att se från tvättmaskinens utsida.	♦ Detta är inte ett fel.
Luckan kan inte öppnas.	Lucklåset är aktiverat, på grund av vattennivån i maskinen.	♦ Töm ur vattnet genom att köra pump- eller centrifugeringsprogrammet.
	Maskinen värmer upp vattnet eller är i centrifugeringsstadiet.	♦ Vänta tills programmet slutförts.
	Barnlåset är aktiverat. Luckan avaktiveras några minuter efter att programmet har nått sitt slut.	♦ Vänta några minuter på att lucklåset ska avaktiveras.
Tvätten tar mycket lång tid.	Vattentrycket är lågt.	♦ Maskinen väntar tills rätt mängd vatten är i maskinen för att förhindra dålig tvättkvalitet på grund av för lite vatten. Därför förlängs tvättiden.
	Spänningen kan vara låg.	♦ Tvättiden förlängs på grund av dåliga tvättresultat när spänningen är låg.
	Den ingående vattentemperaturen kan vara låg.	♦ Tid för att värma upp vatten förlängs under den kalla årstiden. Tvättiden kan också förlängas för att undvika dåliga tvättresultat.
	Antalet sköljningar och/eller mängden sköljvatten kan ha ökat.	♦ Maskinen ökar mängden sköljvatten när det krävs extra sköljning och lägger till ett extra sköljsteg vid behov.
	Det kan bildas mycket skum till följd av skumborsteringssystemet kan ha aktiverats på grund av för mycket användning av tvättmedel.	♦ Använd rekommenderad mängd av tvättmedlet.
Programmet räknar inte ned. (På modeller med display) (*)	Timern kan stanna under vattenintag.	♦ Timerindikatorn räknar inte ned förrän maskinen tar in rätt mängd vatten. Maskinen väntar tills det finns tillräckligt mycket vatten för att undvika dåligt tvättresultat på grund av för lite vatten. Timerindikatorn återupptar nedräkningen efter detta.
	Timern kan stanna under värmesteget.	♦ Timerindikatorn räknar inte ned förrän maskinen når vald temperatur.
	Timern kan stanna under centrifugeringen.	♦ Systemet för automatisk obalanserad laddningsdetektion kan aktiveras på grund av obalanserad distribution för tvätten i trumman.
Programmet räknar inte ned.(*)	Det kan vara obalans i maskinens tvätt.	♦ Systemet för automatisk obalanserad laddningsdetektion kan aktiveras på grund av obalanserad distribution för tvätten i trumman.

Problem	Orsak	Lösning
Maskinen växlar inte till centrifugeringssteget.(*)	Det kan vara obalans i maskinens tvätt.	<ul style="list-style-type: none"> Systemet för automatisk obalanserad laddningsdetektion kan aktiveras på grund av obalanserad distribution för tvätten i trumman.
	Maskinen centrifugerar inte om vattnet inte töms ut helt.	<ul style="list-style-type: none"> Kontrollera filtret och dräneringsslangen.
	Det kan bildas mycket skum till följd av skumabsorberingssystemet kan ha aktiverats på grund av för mycket användning av tvättmedel.	<ul style="list-style-type: none"> Använd rekommenderad mängd av tvättmedlet.
Tvättprestandan är låg: Tvätten blir grå. (**)	Otillräckligt med tvättmedel har använts under en längre tid.	<ul style="list-style-type: none"> Använd rekommenderad mängd tvättmedel för vattnets hårdhet och tvätten.
	Tvätten har gjorts på låga temperaturer under en längre tid.	<ul style="list-style-type: none"> Välj rätt temperatur för tvätten.
	Otillräcklig mängd tvättmedel används med hårt vatten.	<ul style="list-style-type: none"> Om du använder för lite tvättmedel med hårt vatten ger det smuts i kläderna och detta visar sig med tiden som en gråton. Det är svårt att eliminera gråbildningen när den väl har fått fäste. Använd rekommenderad mängd tvättmedel för vattnets hårdhet och tvätten.
	För mycket tvättmedel användes.	<ul style="list-style-type: none"> Använd rekommenderad mängd tvättmedel för vattnets hårdhet och tvätten.
Tvättprestandan är låg: Fläckar som sitter kvar eller inte vitnar. (**)	För lite tvättmedel har använts.	<ul style="list-style-type: none"> Använd rekommenderad mängd tvättmedel för vattnets hårdhet och tvätten.
	För mycket tvätt har fyllts på.	<ul style="list-style-type: none"> Överbelasta inte maskinen. Fyll på med de mängder som rekommenderas i "Program och förbrukningstabell".
	Fel program och temperatur har valts.	<ul style="list-style-type: none"> Välj rätt program och temperatur för tvätten.
	Fel typ av tvättmedel har använts.	<ul style="list-style-type: none"> Använd originaltvättmedel som passar för maskinen.
	För mycket tvättmedel användes.	<ul style="list-style-type: none"> Placera tvättmedlet i rätt fack. Blanda inte blekmedel och tvättmedel med varandra.
Tvättprestandan är låg: Oljiga fläckar syns i tvätten. (**)	Regelbunden trumrengöring används inte.	<ul style="list-style-type: none"> Rengör trumman med jämna mellanrum. Se avsnitt 4.4.2 för mer information.
Tvättprestandan är låg: Kläderna luktar illa. (**)	Dålig lukt och bakterialager bildas på trumman som ett resultat av långvarig tvättning i låga temperaturer och/eller i korta program.	<ul style="list-style-type: none"> Låt tvättmedelsfacket och luckan vara öppna efter varje tvätt. Då kan inte fukt bildas där bakterier frodas.
Färgen på kläderna har tvättats ur. (**)	För mycket tvätt har fyllts på.	<ul style="list-style-type: none"> Överbelasta inte maskinen.
	Tvättmedlet som används är fuktigt.	<ul style="list-style-type: none"> Förvara tvättmedel på en tillsluten plats där ingen fukt kan tränga in och utsätt dem inte för överdrivet höga eller låga temperaturer.
	En högre temperatur väljs.	<ul style="list-style-type: none"> Välj rätt program och temperatur enligt typen och smutsgraden i tvätten.
Sköljningen fungerar inte.	Mängden, fabrikatet och förvaringsförhållanden för tvättmedel är fel.	<ul style="list-style-type: none"> Använd ett tvättmedel som passar för tvättmaskinen och för tvätten. Förvara tvättmedel på en tillsluten plats där ingen fukt kan tränga in och utsätt dem inte för överdrivet höga eller låga temperaturer.
	Tvättmedlet placeras i fel fack.	<ul style="list-style-type: none"> Om tvättmedel placeras i förvättmedelsfacket trots att förvätt inte har valts kan maskinen ta det här tvättmedlet under sköljnings- eller mjukmedelssteget. Placera tvättmedlet i rätt fack.
	Pumpfiltret är igensatt.	<ul style="list-style-type: none"> Kontrollera filtret.
	Dräneringsslangen är hopvikt	<ul style="list-style-type: none"> Kontrollera dräneringsslangen.
Tvätten blir styv efter tvätten. (**)	För lite tvättmedel har använts.	<ul style="list-style-type: none"> Om du använder otillräcklig mängd tvättmedel för vattnets hårdhet kan det göra att tvätten blir styv över tid. Använd rätt mängd tvättmedel enligt vattnets hårdhet.
	Tvättmedlet placeras i fel fack.	<ul style="list-style-type: none"> Om tvättmedel placeras i förvättmedelsfacket trots att förvätt inte har valts kan maskinen ta det här tvättmedlet under sköljnings- eller mjukmedelssteget. Placera tvättmedlet i rätt fack.
	Tvättmedel får inte blandas med mjukmedel.	<ul style="list-style-type: none"> Blanda inte mjukmedel med tvättmedel. Tvätta och skölj ur behållaren med varmt vatten.

Problem	Orsak	Lösning
Tvätten luktar inte mjukmedel.(**)	Tvättmedlet placeras i fel fack.	♦ Om tvättmedel placeras i förvättmedelsfacket trots att förvätt inte har valts kan maskinen ta det här tvättmedlet under sköljnings- eller mjukmedelssteget. Tvätta och skölj ur behållaren med varmt vatten. Placera tvättmedlet i rätt fack.
	Tvättmedel får inte blandas med mjukmedel.	♦ Blanda inte mjukmedel med tvättmedel. Tvätta och skölj ur behållaren med varmt vatten.
Tvättmedelsrester i tvättmedelsfacket.(**)	Tvättmedel har placerats i ett vått fack.	♦ Torka ur tvättmedelsfacket innan du lägger i medel.
	Tvättmedlet har blivit fuktigt.	♦ Förvara tvättmedel på en tillsluten plats där ingen fukt kan tränga in och utsätt dem inte för överdrivet höga eller låga temperaturer.
	Vattentrycket är lågt.	♦ Kontrollera vattentrycket.
	Tvättmedlet i huvudtvättfacket har blivit vått vid intag av förvättmedel. Hålen i tvättmedelsfacket är blockerade.	♦ Kontrollera hålen och rengör om de är igensatta.
	Det finns ett problem med ventilerna i tvättmedelsfacket.	♦ Kontakta ett behörigt serviceombud.
	Tvättmedel får inte blandas med mjukmedel.	♦ Blanda inte mjukmedel med tvättmedel. Tvätta och skölj ur behållaren med varmt vatten.
	Regelbunden trumrengöring används inte.	♦ Rengör trumman med jämna mellanrum. Se avsnitt 4.4.2 för mer information.
För mycket skumbildning i maskinen.(**)	Felaktiga tvättmedel används för tvätten.	♦ Använd tvättmedel som passar för tvättmaskinen.
	För mycket tvättmedel har använts.	♦ Använd rekommenderad mängd av tvättmedel.
	Tvättmedlet har förvarats under olämpliga förhållanden.	♦ Förvara tvättmedel på en stängd och försluten och torr plats. Förvara inte på för heta platser.
	Viss, nättliknande tvätt, exempelvis tyll kan bli väldigt skummiga på grund av texturen.	♦ Använd mindre mängder tvättmedel för den här typen av plagg.
	Tvättmedlet placeras i fel fack.	♦ Placera tvättmedlet i rätt fack.
	Mjukmedel ska användas tidigt.	♦ Det kan finnas problem i ventilerna eller i tvättmedelsfacket. Kontakta ett behörigt serviceombud.
Skum rinner över i tvättmedelsfacket.	För mycket tvättmedel användes.	♦ Blanda 1 matsked mjukmedel och ½ liter vatten och håll i det i huvudfacket för tvättmedel.
		♦ Placera tvättmedlet i maskinen för de programmen som indikeras i "Program- och förbrukningstabellen". När du använder tillsatskemikalier (fläckbortagare, blekmedel etc) minskar du mängden tvättmedel.
Tvätten förblir våt i slutet av programmet.(*)	Det kan bildas mycket skum till följd av skumabsorberingssystemet kan ha aktiverats på grund av för mycket användning av tvättmedel.	♦ Använd rekommenderad mängd av tvättmedel.
(*) Ingen centrifugering utförs när tvätten inte är jämnt fördelad i trumman för att förhindra skada på maskinen och där den står. Tvätten bör sorteras om och centrifugeras på nytt.		
(**) Regelbunden trumrengöring används inte. Rengör trumman med jämna mellanrum. Se 4.4.2		
	VAR FÖRSIKTIG! Om du inte kan eliminera problemet trots att du följer instruktionerna i det här avsnittet ska du kontakta ett behörigt serviceombud. Försök aldrig utföra några reparationer av produkten själv.	



service

- Vi har service i hela landet
- Gå in på www.cylinda.se eller
- Ring 0771-25 25 00 (endast lokaltaxa)

uppgge

- Maskintyp
- Problembeskrivning
- Serienummer
- Namn och adress
- Inköpsdatum
- Ditt telefonnummer

Våra tekniker är specialutbildade på Cylindaprodukter och vi använder bara originalreservdelar.

Elektroskandia Sverige AB, Cylinda, 191 83 Sollentuna

Cylinda
år efter år